



**6 Silbervergoldete Terrine** mit dem Wappen des Kurfürsten Max Emanuel, Paris, 1714/15

**7 Kommode »mit Nymphen«**, Charles Cressent, Paris, um 1730/1735



**8 Schreibzeug der Madame Pompadour**, Porzellanmanufaktur Sèvres, 1760/61



**9 Schloss Nymphenburg**, Gemälde von Bernardo Bellotto, gen. Canaletto, 1761



**10 Krone des Königreichs Bayern**, Martin Guillaume Biennais, Paris, 1806

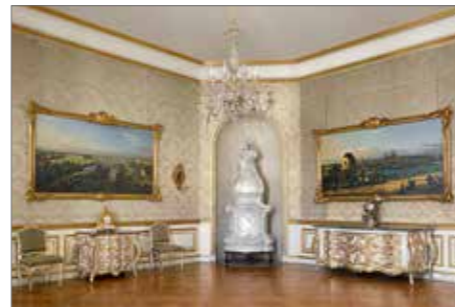
**Residenzmuseum/Obergeschoss**

- 12/13 Treppe zum Schwarzen Saal/  
Schwarzer Saal ■
- 14 Gelbe Treppe ■
- 14a–14g *Schlachtensäule und Porzellansammlung 19. Jh. wegen Sanierung geschlossen* ■
- 15–20 Ostasiatisches Porzellan ■
- 21 Miniaturen-Sammlung Nottbohm ■
- 22–31 Kurfürstenzimmer ■
- 32 Allerheiligengang ■
- 33–41 Hofgarten- und Charlottenzimmer ■
- 42–45 Charlottengang und Breite Treppe ■
- 46–53 Trierzimmer ■
- 54 St. Georgs-Rittersaal/Wintergartenausstellung ■
- 55–62 Reiche Zimmer mit Grüner Galerie und Miniaturenkabinett ■
- 63–64 Chinesisches Kabinett und Garderobe ■
- 64–66 Ausstellung »Meißen – Frankenthal – Sèvres. Porzellanschätze des 18. Jh.« / Sommerzimmer ■
- 67–69 Päpstliche Zimmer ■
- 70–71 Goldener Saal ■
- 72 *Königin-Mutter-Treppe wegen Sanierung geschlossen* ■
- 94 Kapellentreppe ■
- 95 Reliquienkammer ■
- 96/89 Empore der Hofkapelle ■
- 97–98 Vorraum und Reiche Kapelle ■
- 99 Geweihgang ■
- 100–103 Silberkammern und Hartschiersaal ■
- 104–109 Steinzimmer ■
- 110–112 Vierschimmelsaal / Kaisersaal / Kaisertreppe ■
- 113–114 Theatinerang ■
- 115–127 *Königsbauappartements wegen Sanierung geschlossen* ■

- Rundgang
- wegen Sanierung geschlossen
- nicht-museale Räume
- WC / Aufzug

Bayerische Verwaltung der staatlichen Schlösser, Gärten und Seen  
Postfach 20 20 63 · 80020 München  
www.schloesser.bayern.de

**Ausgewählte Räume im Obergeschoss**



**e** Kurfürstenzimmer



**f** Steinzimmer

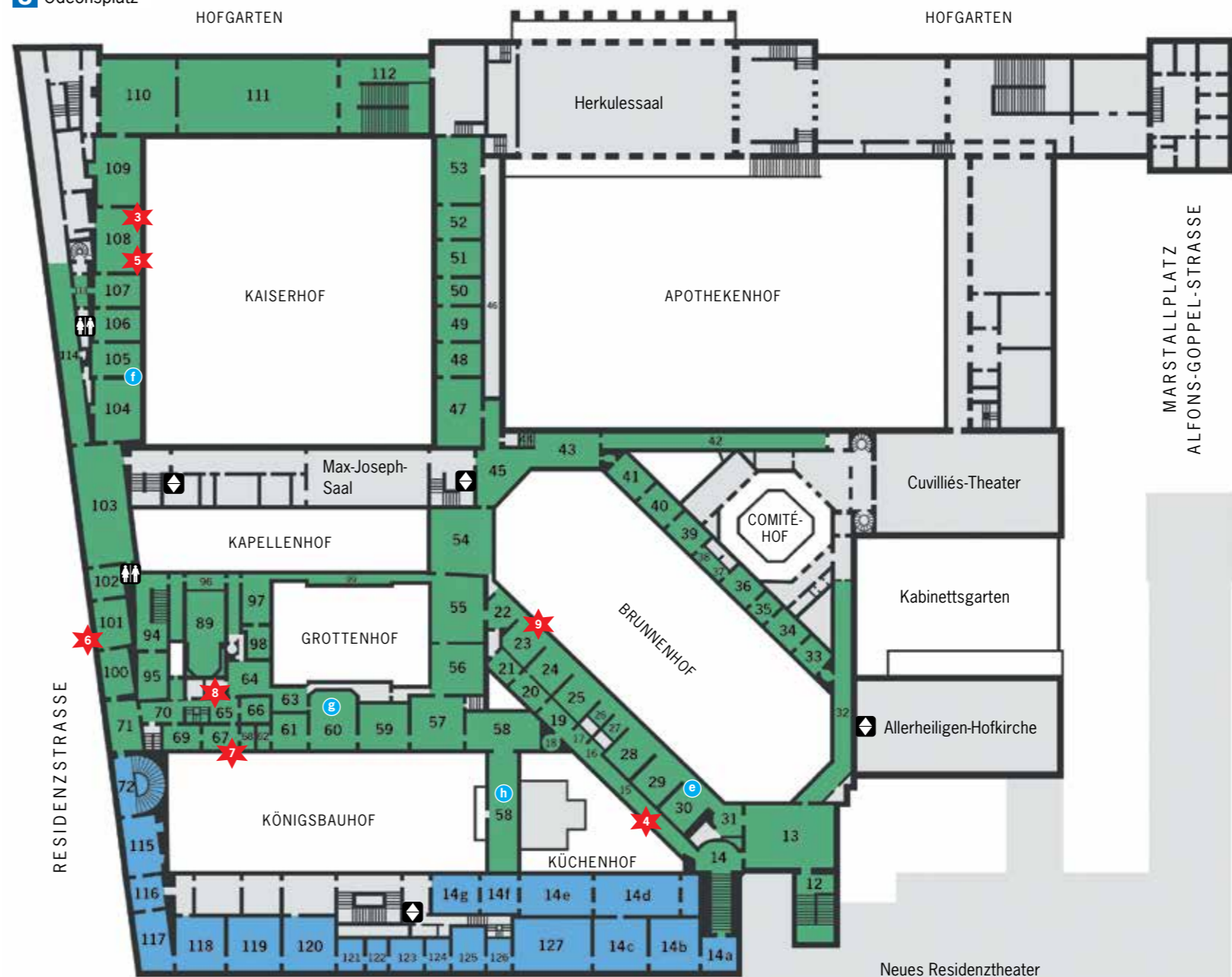


**e** Reiche Zimmer



**h** Grüne Galerie

**U** Odeonsplatz



**S** Marienplatz  
ca. 400 m

MAX-JOSEPH-PLATZ

01/2017

# Residenz München

RESIDENZMUSEUM  
SCHATZKAMMER  
CUVILLIÉS-THEATER



Bayerische  
Schlosserverwaltung



Ich wünsche Ihnen einen spannenden Besuch in der Residenz München!

Dr. Markus Söder, MdL

Bayerischer Staatsminister der Finanzen, für Landesentwicklung und Heimat

## Residenz München

### Residenzmuseum/Schatzkammer/Cuvilliés-Theater

Über Jahrhunderte hinweg war die Residenz München politischer und kultureller Mittelpunkt zuerst des Herzogtums, später des Kurfürstentums (ab 1623) und schließlich des Königreichs Bayern (1806–1918). Als Wohn- und Regierungssitz ist die Geschichte der Residenz untrennbar mit dem Haus Wittelsbach verknüpft. Die jeweiligen Herrscher ließen die Räume nach ihren Vorstellungen einrichten und erweitern. Mit der Ausführung wurden bedeutende Künstler betraut. Außerdem war die Residenz der Ort, an dem die Herrscher ihre Kunstsammlungen und den Hausschatz aufbewahrten.

### Öffnungszeiten Residenzmuseum und Schatzkammer

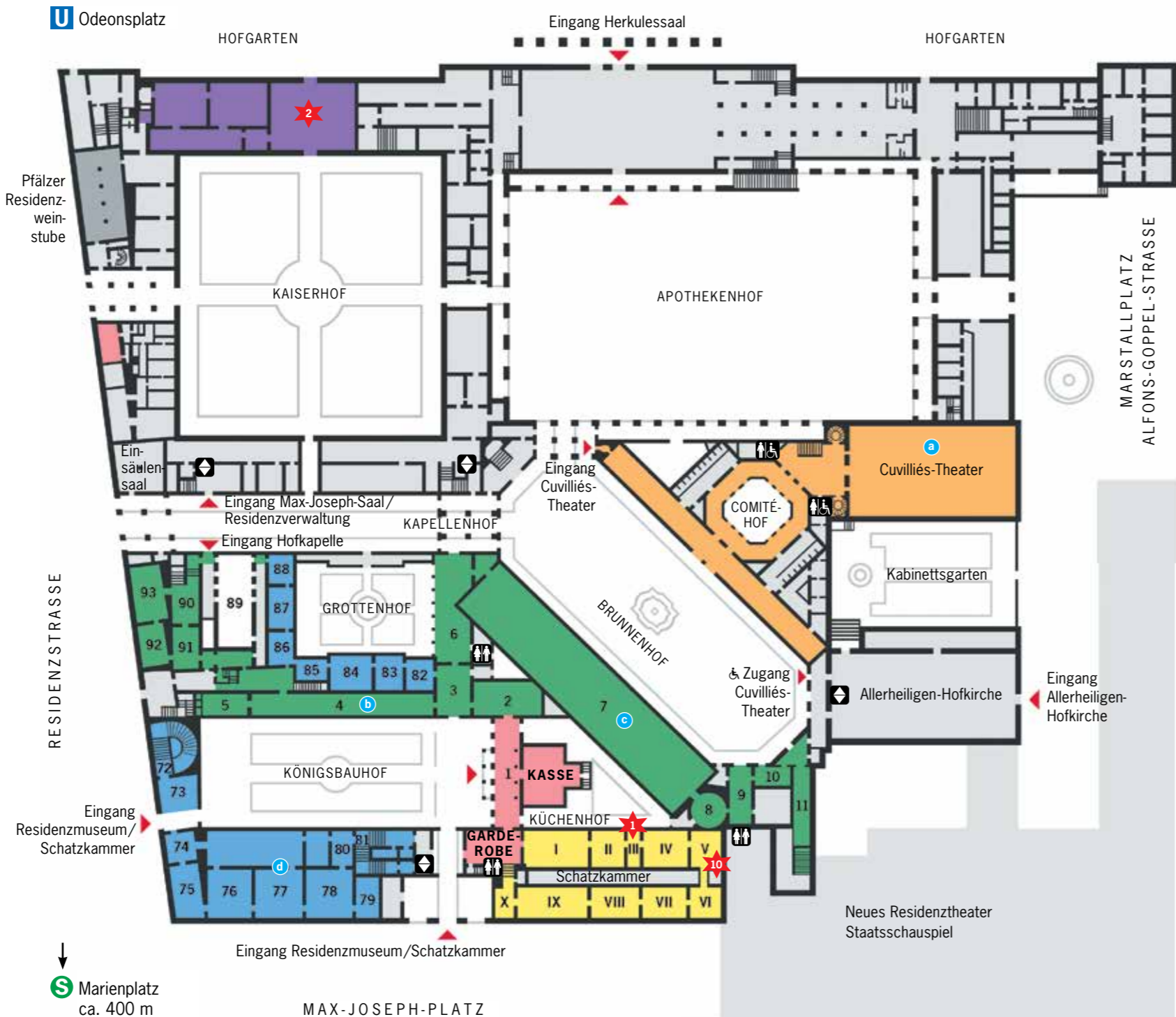
Apr. – 15. Okt.: 9–18 Uhr  
16. Okt. – März: 10–17 Uhr  
Letzter Einlass: 17 bzw. 16 Uhr

♿ Museumsräume nur über mehrere Stufen bzw. Treppen erreichbar

Für das Residenzmuseum und die Schatzkammer erhalten Sie am Eingang einen kostenlosen Audioguide in fünf Sprachen (deutsch, englisch, französisch, italienisch, spanisch).

Der Königsbau ist wegen der Generalsanierung für die kommenden Jahre geschlossen. Betroffen sind die Porzellansammlung des 19. Jh., die Appartements von Königin Therese und König Ludwig I. sowie die Nibelungensäle.

Wegen Veranstaltungen kann es kurzfristig zu Änderungen des Rundgangs und zur Schließung einzelner Räume kommen.



↓  
S Marienplatz  
ca. 400 m

MAX-JOSEPH-PLATZ

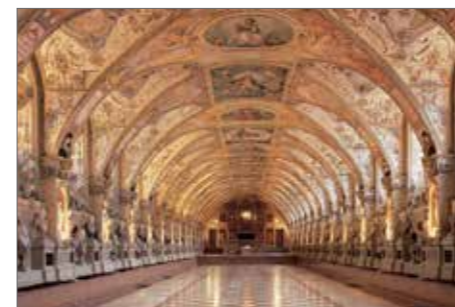
### Ausgewählte Räume im Erdgeschoss



a Cuvilliés-Theater



b Ahnengalerie



c Antiquarium



d Nibelungensäle

### Öffnungszeiten Cuvilliés-Theater

April – 28. Juli: Mo. – Sa. 14–18 Uhr · So./Feiertage 9–18 Uhr  
29. Juli – 10. Sept.: täglich, 9–18 Uhr  
11. Sept. – 15. Okt.: Mo. – Sa. 14–18 Uhr · So./Feiertage 9–18 Uhr  
16. Okt. – März: Mo. – Sa. 14–17 Uhr · So./Feiertage 10–17 Uhr  
Letzter Einlass: 17 bzw. 16 Uhr

♿ Das Cuvilliés-Theater ist barrierefrei erreichbar.

### Residenzmuseum/Erdgeschoss

- 1 Vestibül – Eingangsbereich ■
- 2–3 Gartensäle ■
- 4–5 Ahnengalerie und Porzellankabinett ■
- 6 Grottenhof ■
- 7 Antiquarium ■
- 8–11 Oktogon und Treppe zum »Schwarzen Saal« ■
- 72–81 Königsbau (Nibelungensäle) wegen Sanierung geschlossen ■
- 89 Hofkapelle über Empore zugänglich ■
- 90 Kapellentreppe ■
- 91 Paramentenkammern ■

### Schatzkammer

I–X Goldschmiedekunst vom Mittelalter bis zum Klassizismus sowie Orden und Insignien, Schmuck, Tafelgerät, kirchliche Kunst, Meisterwerke des Kunsthandwerks aus Elfenbein, Bergkristall und edlen Steinen ■

### Cuvilliés-Theater

1751–55 nach einem Entwurf des Architekten François Cuvilliés d. Ä. in Zusammenarbeit mit Münchner Hofkünstlern errichtet, ein Meisterwerk höfischer Theaterbaukunst des Rokoko ■

- Eingang, Kasse, Museums-laden, Garderobe
- wegen Sanierung geschlossen
- nicht-museale Räume
- Zugänge
- ♿ WC / ♿ Aufzug
- Rundgang
- Schatzkammer
- Cuvilliés-Theater
- Bronzesäle

### Informationen:

Verwaltung der Residenz München  
Residenzstraße 1 · 80333 München  
Tel. 089 29067-1 · Fax 089 29067-225  
www.residenz-muenchen-blog.de · www.residenz-muenchen.de

## HIGHLIGHTS

1 St. Georgs-Reliquiar, Münchner Goldschmiedearbeit, um 1586/1597



2 Bronzeplastik der Tellus Bavarica, Hubert Gerhard, München, vor 1589



3 Wirkteppiche mit den Taten Ottos von Wittelsbach, Hans van der Biest nach Entwurf Peter Candid's, 1604/1611



4 Kerzenhalter in Form von »Fo-Hunden« aus japanischem Porzellan, ca. 1670/1690



5 Augsburger Silberprunkuhr, Johann Andreas Thelott u. a., um 1690/1698